

## Slovenski ustvarjalci v devetih slikah

EVA MATJAŽ



**LJUBLJANA – Čevlji statistik so pogosto precej neudobni, saj je kompleksnost družbe ter večplastnost njenih problemov skorajda nemogoče ujeti v številke. Povprečne statistične osebe v vsakdanjem življenju namreč z veliko verjetnostjo ne bomo srečali. Vedno bo imela nečesa preveč ali premalo, nikoli ne bo imela ravno dovolj tega, o čemer nam pričajo podatki.**

Pa vendar je pred vami izbor devetih statističnih slik, infografik, katerih namen je izris podobe slovenskih delavcev v kulturno-ustvarjalnem sektorju. Ena izmed značilnosti našega polja je, da se zelo slabo poznamo. Medsebojno smo si izredno različni, saj ustvarjamo tudi na povsem nepovezanih podpodročjih. Obenem pa so poskusi preučevanja delavcev največkrat osredotočeni zgolj na samozaposlene v kulturi in ne zajamejo vseh delavcev, ne glede na njihove poslovne subjekte. Pričujoči izrisani profili so tako prvi poskus bolj celovitega razumevanja slovenskega kulturno-ustvarjalnega delavca z namenom preveritve različnih predpostavk, ki se pogosto povezujejo z delom in življenjem ustvarjalcev.

Poligon je prve študije o delovnih izzivih ustvarjalcev začel izvajati kmalu po odprtju kreativnega centra na Tobačni, leta 2014, temu pa je sledilo bolj poglobljeno raziskovanje v skupnem projektu z Asociacijo v 2018/19, v okviru projekta Servis za ustvarjalce. To so bili obsežni intervjuji z delavci, ki so nam omogočali identifikacijo ključnih spremenljivk in najbolj perečih izzivov, s katerimi se ustvarjalci soočajo. Kot eno izmed rešitev za zaznane probleme smo v začetku 2021 izdali tudi priručnik vaj za krepitev mehkih delovnih veščin, Svoboda Espe.

Priložnost za temeljitejšo kvantitativno raziskovanje pa se je ponudila ob začetku epidemije, ko smo s podporo Centra za kreativnost začeli meriti, kako epidemija vpliva na življenje in delo delavcev ustvarjalcev. Ta raziskava je unikum v Sloveniji, saj je kulturno-ustvarjalni edini sektor, ki ima sedaj tako celovite podatke o vplivu epidemije na panogo. Tudi v Evropi nobena druga država za kulturno-ustvarjalni sektor nima primerljive longitudinalne študije, v Sloveniji se bo namreč v obdobju dveh let stanje izmerilo štirikrat, doslej pa je v treh merjenjih sodelovalo 10 % vse delovno aktivne populacije ustvarjalcev v Sloveniji oziroma 3454 delavcev.

Medtem ko smo se v treh poročilih predvsem osredotočili na vidike poslovanja in soočanja z izzivi covid-19, je fokus teh infografik neepidemičen. Namen teh statističnih slik je skicirati podobo slovenskih ustvarjalcev; kako živijo in delajo nasploh. Skupna in generacijska infografika združujeta podatke vseh 3454 delavcev, ne glede na področje ustvarjanja in ne glede na poslovni status delavca. Za podpodročja, ki so imela vsaj sto anketiranih delavcev, pa smo zasnovali

tudi panožno specifične infografike: za uprizoritvene umetnosti, grafične oblikovalce, glasbenike, arhitekta, filmarje in AV, vizualne umetnike (kiparje, slikarje in ilustratorje) ter literarne ustvarjalce, založnike, bibliotekarje in prevajalce. Za vse delavce, ki so rešili anketo, smo naredili tudi generacijske prereze in tako osvetlili razlike in podobnosti med delavci po določenih starostnih skupinah.

Izsledki analiz so nadgradnja že v treh predhodnih poročilih nakazanih ugotovitev. Vnovič se potrjuje težka ekonomska situacija ustvarjalcev, visoka socialna nevarnost in prevladujoča prepuščenost samemu sebi. Analiza po generacijah kaže, da se ekonomsko stanje tudi z leti za večino ustvarjalcev ne izboljšuje, kar je precej nespodbudno in zaskrbljujoče. Čeprav administracija želi delavce pogosto popredalčkati po specifičnih poljih ustvarjanja, naši podatki kažejo, da so ustvarjalci izraziti hibridi, velika večina deluje na več kot enem podpodročju sektorja, številni celo na treh ali več. Že četrtič naši rezultati izkazujejo visoko neodvisnost delavcev od države, kar je povsem v nasprotju z ustaljenim prepričanjem politike in splošne javnosti, da umetniki živijo na račun države in davkoplačevalcev. Dve tretjini delavcev ne prejemata javnega denarja, številni tudi v času epidemije niso dobili pomoči, izrazito nizek delež ustvarjalcev pa je zaposlenih v javnih službah. Smiselno je izpostaviti vprašanje, ali je obstoječ sistem javnega financiranja pravičen oziroma dovolj dostopen za vse, ki ga potrebujejo in si ga zaradi kakovostnega dela tudi zaslužijo.

Statistike verjetno res poskušajo številnim nadeti prevelike ali premajhne čevlje, vendar vseeno upamo, da bodo podatki, prikazani v nadaljevanju, marsikomu v pomoč pri temeljitejšem razumevanju slovenskih ustvarjalcev. Nadejamo se, da bo ta zbir podatkov tudi koristen pripomoček za odločevalce za nadaljnji razmislek, kako snovati učinkovitejše podporne sisteme za kulturno-ustvarjalni sektor. Najlepša hvala vsem sodelujočim za čas in trud, vložen v reševanje, vsem strokovnjakom in novinarjem pa gre posebna zahvala, da naše izsledke vključujete v svoje delo. Prav zaradi izjemne podpore "s terena" s še večjim veseljem nadaljujemo z našim delom. ■

## Metodološka pojasnila

POLONA ČERNIČ

LJUBLJANA – Zbiranje podatkov je potekalo v treh obdobjih, pomladi in jeseni leta 2020 ter pomladi 2021. V študijo smo vključili vse delavce, ne glede na pravni status: študente, delavce prek avtorskih pogodb, samozaposlene v kulturi, samostojne podjetnike, zaposlene v podjetjih in v zasebnih zavodih, društvih in zadrugah, zaposlene v javnih zavodih in neprijavljene delavce. V prvem merjenju je sodelovalo 1.521 ustvarjalcev, v drugem 1.578 in v tretjem 1.517 delujočih na enainvajsetih različnih podpodročjih kulturno-ustvarjalnega sektorja.

Pri zbiranju podatkov smo uporabljali kvantitativno metodo. Oblikovali smo spletni anketni vprašalnik. V prvem merjenju je vprašalnik vseboval 41 vprašanj, ki pa smo jih v obeh nadaljnjih merjenjih vsebinsko nadgradili s posameznimi vsebinskimi podsklopi, tako da je drugi vseboval 55, tretji pa 73 vprašanj. Anketna vprašanja so bila pri vseh treh merjenjih večinoma izbirnega in kombiniranega tipa ali merska lestvica. V vseh treh merjenjih so se za izrazito pomemben vsebinski doprinos izkazala vprašanja odprtega tipa, pri katerih smo za analizo uporabili kvalitativno metodo.

Doslej smo objavili tri dele raziskave Slovenski kulturno-kreativni delavec v času covid-19, ki zajemajo izsledke vseh merjenj in so dostopne na [www.poligon.si](http://www.poligon.si). V sklopu infografik pa smo oblikovali skupni vzorec, v katerega smo vključili respondente, ki so sodelovali v vsaj enem od treh merjenj, skupaj 3.454 delavcev. Osebe, ki so sodelovale v dveh ali treh merjenjih, smo vključili le enkrat. Osnovo skupnega vzorca predstavlja tretje merjenje (1.504 enot). Iz drugega merjenja je bilo ustreznih 1.356 enot. Najmanjši delež enot v skupnem vzorcu predstavlja prvo merjenje (594 enot oz. 17,7 %). Pri vzorcu prvega merjenja smo naleteli na težavo, ker smo vprašanje o podpodročjih delovanja oblikovali kot več možnih odgovorov, zaradi česar respondentov, ki so izbrali več kot eno podpodročje, nismo mogli vključiti v skupni vzorec. Ta težava v nadaljnjih merjenjih ni bila prisotna.

V Tabeli 1 je prikazana struktura vzorca kulturno-ustvarjalnih delavcev po glavnem podpodročju delovanja. Kot je prikazano v infografikah v nadaljevanju, večina delavcev ne deluje le na glavnem, ampak tudi na dodatnih podpodročjih, v povprečju na 2,2. Glavna podpodročja z več kot sto respondenti smo vključili v podrobnejšo analizo in oblikovali podpodročno specifične infografike.

47,3 % delež respondentov po tipu poslovnega subjekta je tistih, ki so v različnih oblikah samozaposlitve: samozaposleni v kulturi ali samostojni podjetniki, tudi s popoldanskim s. p. Sledijo najbolj prekarizirani delavci, skupaj 13,3 %, ki delajo prek študentskih napotnic, pogodb ali delajo na črno. Delavcev zaposlenih za določen ali nedoločen čas v javnih zavodih je 9,1 %. Ustvarjalcev iz vzorca, ki delajo v podjetjih, je 8,9 % in delavcev, ki so zaposleni v zasebnih zavodih, zadrugah ali društvih, je 4,6 %. V drugih oziroma nepojasnjenih oblikah dela 16,9 % vprašanih.

Anketna vprašanja so se nanašala na pet vsebinskih sklopov in skupaj merila 38 spremenljivk. V infografikah je vključenih le del spremenljivk. Nekatere izmed njih so bile za potrebe analize ustrezno preoblikovane oziroma rekodirane.

TABELA 1: Struktura vzorca kulturno-ustvarjalnih delavcev po glavnem podpodročju delovanja.

GLAVNO PODPODROČJE DELOVANJA	ŠTEVILO	%
UPRIZORITVENE UMETNOSTI (GLEDALIŠČE, GLASBA, PLES)	402	11,6
GRAFIČNO OBLIKOVANJE	316	9,1
GLASBA	301	8,7
ARHITEKTURA	293	8,5
FILM, AVDIO, VIDEO	278	8,0
VIZUALNE UMETNOSTI (ILUSTRACIJA, KIPARSTVO, SLIKARSTVO)	211	6,1
LIT. USTVARJANJE, ZALOŽNIŠTVO, BIBLIOTEKARSTVO, PREVAJANJE	163	4,7
ČEZSEKTORSKO	128	3,7
MEDIJI (TV, RADIO, TISKANI, INTERNETNI MEDIJI ...)	94	2,7
OGLAŠEVANJE IN MARKETING	86	2,5
MODNO OBLIKOVANJE IN OBLIKOVANJE TEKSTILIJ	80	2,3
RAZVOJ PROGRAMSKE OPREME IN RAČUNALNIŠKIH IGER	77	2,2
MUZEJI IN KULTURNA DEDIŠČINA	73	2,1
FOTOGRAFIJA	65	1,9
USTVARJALNE OBRTI	61	1,8
RAZISKAVE IN RAZVOJ	59	1,7
PRODUKTNO OBLIKOVANJE	53	1,5
KULTURNI IN KREATIVNI TURIZEM	41	1,2
KRAJINSKA ARHITEKTURA	39	1,1
INTERMEDIJSKE UMETNOSTI	35	1,0
STORITVENO OBLIKOVANJE	21	0,6
DRUGO / NEPOJASNJENO	578	16,7
<b>SKUPAJ</b>	<b>3454</b>	<b>100,0</b>

### • SOCI-DEMOGRAFSKE SPREMENLJIVKE:

Povprečna starost, povprečno število let delovnih izkušenj, spol.

### • DELO IN SODELOVANJE:

Število neformalno povezanih sodelavcev, pravni status.

### • SOCIALNA (NE)VARNOST:

Neto prihodek posameznika, lastništvo nepremičnine, partnerska zveza, neto prihodek gospodinjstva.

### • ZNANJE IN IZKUŠNJE:

Stopnja izobrazbe, število podpodročij, na katerih delujejo (le vzorec 2 in 3. merjenja), področja s katerimi se povezujejo (z glavnim področjem).

### • KRAJ USTVARJANJA:

Kraj dela, regija dela.

### • NEURESNIČENOST:

Poklicno poslanstvo, odhod iz sektorja.

### • ODNOS Z DRŽAVO:

Javno financiranje, upravičenost do državne pomoči, pravni status v javnih ustanovah.

### • CENA EPIDEMIJE:

Odpoved posla, delovna učinkovitost, stanje dohodka posameznika (znižanje/zvišanje), zadostnost državne pomoči, poslovni prostor, lokacija dela, stanje dohodka gospodinjstva (znižanje/zvišanje).

# KULTURNO-USTVARJALNI SEKTOR

NOVEMBER 2021



TABELA 2: Struktura vzorca kulturno-ustvarjalnih delavcev po tipih poslovnih subjektov.

TIPI POSLOVNIH SUBJEKTOV	ŠTEVILO	%
SAMOZAPOSLN_A V KULTURI S POKRITIMI PRISPEVKI	724	21,0
SAMOZAPOSLN_A V KULTURI BREZ POKRITIH PRISPEVKOV	224	6,5
SAMOSTOJNI PODJETNIK_CA (S. P.)	615	17,8
POPOLDANSKI S. P.	69	2,0
DELO PREK ŠTUDENTSKE NAPOTNICE	200	5,8
DELO PREK POGODBE	146	4,2
DELO NA ČRNO	114	3,3
ZAPOSLEN_A V JAVNEM ZAVODU ZA NEDOLOČEN ČAS	241	7,0
ZAPOSLEN_A V JAVNEM ZAVODU ZA DOLOČEN ČAS	74	2,1
LASTNIK_CA IN/ALI NA VODSTVENI POZICIJI PODJETJA (D. O. O.)	130	3,8
ZAPOSLEN_A V PODJETJU ALI PRI S. P.-JU ZA NEDOLOČEN ČAS	127	3,7
ZAPOSLEN_A V PODJETJU ALI PRI S. P.-JU ZA DOLOČEN ČAS	47	1,4
ZAPOSLEN_A NA VODSTVENI POZICIJI V ZASEBNEM ZAVODU, ZADRUGI ALI DRUŠTVU	52	1,5
ZAPOSLEN_A V ZASEBNEM ZAVODU, ZADRUGI ALI DRUŠTVU ZA NEDOLOČEN ČAS	54	1,6
ZAPOSLEN_A V ZASEBNEM ZAVODU, ZADRUGI ALI DRUŠTVU ZA DOLOČEN ČAS	53	1,5
DRUGE OBLIKE DELA / NEPOJASNJENO	584	16,9
<b>SKUPAJ</b>	<b>3454</b>	<b>100,0</b>

V analizi smo uporabili dva tipa statističnih analiz, univariante, s katerimi smo istočasno analizirali eno spremenljivko, in bivariatne za istočasno analizo dveh spremenljivk. V poročilu prikazujemo le univariante statistične analize. Raziskava je bila izvedena v treh delih in predstavlja edino celovito študijo vplivov epidemije covid-19 na delavce kulturno-ustvarjalnega sektorja v Sloveniji. Ker gre za prvo tovrstno študijo v Sloveniji, smo se soočili tudi z nekaterimi izzivi. Prva verzija vprašalnika, ki smo jo aplicirali manj kot mesec po začetku epidemije, je imela določene pomanjkljivosti, ki smo jih nato v naslednjih dveh merjenjih odpravili, ter tudi vsako naslednje poročilo je bolj dovršeno. Osrednja težava preučevanja delavcev v kulturno-ustvarjalnem sektorju pa je primanjkljaj predhodnih raziskav, ki bi zajemale vse tipe poslovnih subjektov in vsa podpodročja sektorja. Posledično rezultatov analize že na nivoju socio-demografskih podatkov ni moč ustrezno primerjalno ovrednotiti.

Vsekakor so možnosti za nadaljnje analize kulturno-ustvarjalnega sektorja številne, saj je naša baza podatkov vse obsežnejša in vključuje že desetino vse delovno aktivne populacije sektorja. Neodgovorjenih vprašanj je še veliko, naša motivacija za raziskovanje ne popušča, tako bomo v letu 2022 merjenje zagotovo še ponovili in izsledke še naprej karseda zanimivo in razumljivo predstavili zainteresirani javnosti. ■

**HOČEŠ  
VEDET  
KAM GRE  
TVOJ  
DENAR?!**

**V 99 %  
ODGOVORA  
NE POZNAMEO,  
LAHKO PA NAM  
NAMENIŠ  
1 % DOHODNINE  
IN OBLJUBIMO,  
DA BOMO TVOJE EVRE  
ODGOVORNO  
PORABILI.**

**MAŠ MINUTO? POJDI NA eDAVKE IN V DOH-DON OBRAZEC  
VPIŠI NAŠO DAVČNO ŠTEVILKO: 36406562 (ZAVOD POLIGON) IN PRIPISI 1 %. HVALA TI!**

# KULTURNO-USTVARJALNI SEKTOR

NOVEMBER 2021



## Vsi ustvarjalci

Zbiranje podatkov je potekalo v treh obdobjih, pomladi in jeseni leta 2020 ter pomladi 2021.

V študijo smo vključili vse delavce, ne glede na pravni status: študente, delavce prek avtorskih pogodb, samozaposlene v kulturi, samostojne podjetnike, zaposlene v podjetjih in v zasebnih zavodih, družtvih in zadrugah, zaposlene v javnih zavodih in neprijavljene delavce. V prvem merjenju je sodelovalo 1.521 ustvarjalcev, v drugem 1.578 in v tretjem 1.517 delujočih na enainvajsetih različnih podpodročjih kulturno-ustvarjalnega sektorja.

### VZOREC

3.454

♂ 52,5 % ♀ 46,6 %

38,9 let

### DELOVNI STATUS

58,9 %  
je samozaposlenih v kulturi, samostojnih podjetnikov ali pogodbenih delavcev.

24,8 %  
nima sodelavcev.

### (NE)URESNIČENI

42,0 %

delavcev razmišlja o odhodu iz sektorja.



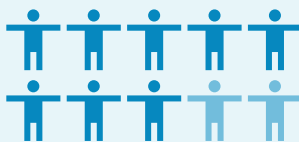
51,1 %

jih poklicno poslanstvo preživi.

### ZNANJE IN IZKUŠNJE

80,0 %

delavcev ima višjo šolo ali več.



74,7 %  
dela vsaj na dveh področjih kulturno-ustvarjalnega sektorja.

Povprečno število delovnih izkušenj je

13,0 let.

### CENA EPIDEMIJE

60,8 %

delavcem se je dohodek v epidemiji znižal.



89,4 %

njihovim gospodinjstvom se je dohodek znižal.



61,4 %

je zgubilo vsaj en posel.



34,9 %

delavcem državna pomoč ni zadostovala.



58,5 %

jih je od pričetka epidemije nižje delovno učinkovitih.



### PROSTOR DELA

85,3 %  
mesto

64,2 %  
Ljubljana

75,2 %  
Zahodna SLO

33,1 %

delavcev dela od doma.



11,3 %

si delovnega prostora ne more privoščiti.



### SOCIALNA (NE)VARNOST

53,3 %

delavcev

mesečno zasluži do

1.000 €



48,2 %

njihovih gospodinjstev mesečno zasluži do 2.000 €.

42,4 %  
delavcev nima lastništva doma.

74,6 %  
delavcev je v partnerski zvezi.

### ODNOS Z DRŽAVO



67,8 % delavcev ni prejemnik javnega financiranja.

49,5 % jih je bilo med epidemijo brez državne pomoči.

10,6 % delavcev je zaposlenih v javnih ustanovah.

# KULTURNO-USTVARJALNI SEKTOR

NOVEMBER 2021



## Delavci v uprizoritvenih umetnostih

Zbiranje podatkov je potekalo v treh obdobjih, pomladi in jeseni leta 2020 ter pomladi 2021.

V študijo smo vključili vse delavce, ne glede na pravni status: študente, delavce prek avtorskih pogodb, samozaposlene v kulturi, samostojne podjetnike, zaposlene v podjetjih in v zasebnih zavodih, družstvih in zadrugah, zaposlene v javnih zavodih in neprijavljene delavce. V prvem merjenju je sodelovalo 1.521 ustvarjalcev, v drugem 1.578 in v tretjem 1.517 delujočih na enaindvajsetih različnih podpodročjih kulturno-ustvarjalnega sektorja.

### VZOREC

402

♂ 51,0 % ♀ 47,6 %

40,5 let

### DELOVNI STATUS

56,2 %

je samozaposlenih v kulturi, samostojnih podjetnikov ali pogodbenih delavcev.

16,7 %

nima sodelavcev.

### (NE)URESNIČENI

48,5 %

delavcev razmišlja o odhodu iz sektorja.



51,0 %

jih poklicno poslanstvo preživi.

### ZNANJE IN IZKUŠNJE

81,5 %

delavcev ima višjo šolo ali več.



75,6 %  
dela vsaj na dveh področjih sektorja.

Največkrat delajo še na področjih:

→ filma in AV

→ glasbe

→ medijev

Povprečno število delovnih izkušenj je

15,0 let.

### CENA EPIDEMIJE

65,9 %

delavcem se je dohodek v epidemiji znižal.



95,6 %

njihovim gospodinjstvom se je dohodek znižal.



78,0 %

je zgubilo vsaj en posel.



30,9 %

delavcem državna pomoč ni zadostovala.



67,7 %

jih je od pričetka epidemije nižje delovno učinkovitih.



### PROSTOR DELA

90,1 %  
mesto

68,0 %  
Ljubljana

77,7 %  
Zahodna SLO

20,2 %

delavcev dela od doma.



11,3 %

si delovnega prostora ne more privoščiti.



### SOCIALNA (NE)VARNOST

57,7 %

delavcev

mesečno

zasluži do

1.000 €

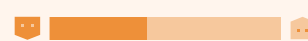


52,1 %

njihovih gospodinjstev mesečno zasluži do 2.000 €.

40,6 %

delavcev nima lastništva doma.



73,0 %

delavcev je v partnerski zvezi.



### ODNOS Z DRŽAVO



44,5 % delavcev ni prejemnik javnega financiranja.

53,2 % jih je bilo med epidemijo brez državne pomoči.

21,6 % delavcev je zaposlenih v javnih ustanovah.

# KULTURNO-USTVARJALNI SEKTOR

NOVEMBER 2021



## Grafični oblikovalci

Zbiranje podatkov je potekalo v treh obdobjih, pomladi in jeseni leta 2020 ter pomladi 2021.

V študijo smo vključili vse delavce, ne glede na pravni status: študente, delavce prek avtorskih pogodb, samozaposlene v kulturi, samostojne podjetnike, zaposlene v podjetjih in v zasebnih zavodih, društvih in zadrugah, zaposlene v javnih zavodih in neprijavljene delavce. V prvem merjenju je sodelovalo 1.521 ustvarjalcev, v drugem 1.578 in v tretjem 1.517 delujočih na enaindvajsetih različnih podpodročjih kulturno-ustvarjalnega sektorja.

### VZOREC

316

55,0% 44,7%

37,5 let

### DELOVNI STATUS

**62,7%**  
je samozaposlenih v kulturi, samostojnih podjetnikov ali pogodbenih delavcev.

**36,4%**  
nima sodelavcev.

### (NE)URESNIČENI

**29,8%**

delavcev razmišlja o odhodu iz sektorja.



**55,8%**

jih poklicno poslanstvo preživi.

### ZNANJE IN IZKUŠNJE

**81,7%**

delavcev ima višjo solo ali več.



**81,3%**

dela vsaj na **dveh** področjih sektorja.

Največkrat delajo še na področjih:

- oglaševanja
- vizualnih umetnosti
- fotografije

Povprečno število delovnih izkušenj je

**12,0 let.**

### CENA EPIDEMIJE

**57,6%**

delavcem se je dohodek v epidemiji znižal.



**82,4%**

njihovim gospodinjstvom se je dohodek znižal.



**53,8%**

je zgubilo vsaj en posel.



**35,6%**

delavcem državna pomoč ni zadostovala.



**54,0%**

jih je od pričetka epidemije nižje delovno učinkovitih.



### PROSTOR DELA

**82,3%**  
mesto

**58,2%**  
Ljubljana

**74,5%**  
Zahodna SLO

**40,7%**

delavcev dela od doma.



**11,5%**

si delovnega prostora ne more privoščiti.



### SOCIALNA (NE)VARNOST

**44,6%**

delavcev

mesečno zasluži do

**1.000 €**



**39,5%**

njihovih gospodinjstev mesečno zasluži do 2.000 €.

**40,9%**

delavcev nima lastništva doma.



**77,4%**

delavcev je v partnerski zvezi.



### ODNOS Z DRŽAVO



**82,6%** delavcev **ni prejemnik** javnega financiranja.

**46,3%** jih je bilo med epidemijo **brez državne pomoči.**

**5,0%** delavcev je **zaposlenih** v javnih ustanovah.

# KULTURNO-USTVARJALNI SEKTOR

NOVEMBER 2021



## Glasbeniki

Zbiranje podatkov je potekalo v treh obdobjih, pomladi in jeseni leta 2020 ter pomladi 2021.

V študijo smo vključili vse delavce, ne glede na pravni status: študente, delavce prek avtorskih pogodb, samozaposlene v kulturi, samostojne podjetnike, zaposlene v podjetjih in v zasebnih zavodih, družtvih in zadrugah, zaposlene v javnih zavodih in neprijavljene delavce. V prvem merjenju je sodelovalo 1.521 ustvarjalcev, v drugem 1.578 in v tretjem 1.517 delujočih na enainvajsetih različnih podpodročjih kulturno-ustvarjalnega sektorja.

### VZOREC

301

50,5% 48,7%

38,5 let

### DELOVNI STATUS

**57,2%**  
je samozaposlenih v kulturi, samostojnih podjetnikov ali pogodbenih delavcev.

**23,6%**  
nima sodelavcev.

### (NE)URESNIČENI

**51,3%**

delavcev razmišlja o odhodu iz sektorja.



**44,4%**

jih poklicno poslanstvo preživi.

### ZNANJE IN IZKUŠNJE

**68,6%**

delavcev ima višjo solo ali več.



**72,4%**

dela vsaj na **dveh** področjih sektorja.

Največkrat delajo še na področjih:

→ **uprizoritvenih umetnosti**

→ **filma**

→ **medijev**

Povprečno število delovnih izkušenj je

**13,8 let.**

### CENA EPIDEMIJE

**75,4%**

delavcem se je dohodek v epidemiji znižal.



**93,0%**

njihovim gospodinjstvom se je dohodek znižal.



**82,0%**

je zgubilo vsaj en posel.



**41,3%**

delavcem državna pomoč ni zadostovala.



**70,5%**

jih je od pričetka epidemije nižje delovno učinkovitih.



### PROSTOR DELA



**85,5%**

mesto



**60,6%**

Ljubljana



**68,4%**

Zahodna SLO

**30,3%**

delavcev dela od doma.



**10,0%**

si delovnega prostora ne more privoščiti.



### SOCIALNA (NE)VARNOST

**62,9%**

delavcev

mesečno

zasluži do

**1.000 €**

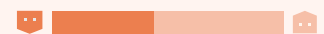


**53,9%**

njihovih gospodinjstev mesečno zasluži do 2.000 €.

**43,6%**

delavcev nima lastništva doma.



**74,2%**

delavcev je v partnerski zvezi.



### ODNOS Z DRŽAVO



**64,3%**

delavcev **ni prejemnik** javnega financiranja.

**47,3%**

jih je bilo med epidemijo **brez državne pomoči**.

**11,6%**

delavcev je **zaposlenih** v javnih ustanovah.

# KULTURNO-USTVARJALNI SEKTOR

NOVEMBER 2021



## Arhitekti

Zbiranje podatkov je potekalo v treh obdobjih, pomladi in jeseni leta 2020 ter pomladi 2021.

V študijo smo vključili vse delavce, ne glede na pravni status: študente, delavce prek avtorskih pogodb, samozaposlene v kulturi, samostojne podjetnike, zaposlene v podjetjih in v zasebnih zavodih, društvih in zadrugah, zaposlene v javnih zavodih in neprijavljene delavce. V prvem merjenju je sodelovalo 1.521 ustvarjalcev, v drugem 1.578 in v tretjem 1.517 delujočih na enaindvajsetih različnih podpodročjih kulturno-ustvarjalnega sektorja.

### VZOREC

293

♂ 48,5 % ♀ 52,0 %

36,9 let

### DELOVNI STATUS

64,2 %

je samozaposlenih v kulturi, samostojnih podjetnikov ali pogodbenih delavcev.

25,3 %

nima sodelavcev.

### (NE)URESNIČENI

30,5 %

delavcev razmišlja o odhodu iz sektorja.



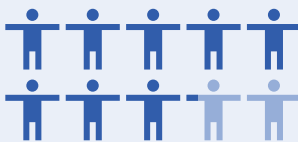
61,5 %

jih poklicno poslanstvo preživi.

### ZNANJE IN IZKUŠNJE

81,8 %

delavcev ima višjo solo ali več.



55,4 %  
dela vsaj  
na dveh  
področjih  
sektorja.

Največkrat delajo še na področjih:  
→ grafičnega oblikovanja  
→ produktnega oblikovanja  
→ medijev

Povprečno število delovnih izkušenj je

10,7 let.

### CENA EPIDEMIJE

47,7 %

delavcem se je dohodek v epidemiji znižal.



81,9 %

njihovim gospodinjstvom se je dohodek znižal.



44,5 %

je zgubilo vsaj en posel.



32,9 %

delavcem državna pomoč ni zadostovala.



48,1 %

jih je od pričetka epidemije nižje delovno učinkovitih.



### PROSTOR DELA

85,9 %  
mesto

63,6 %  
Ljubljana

73,9 %  
Zahodna SLO

37,1 %

delavcev dela od doma.



7,5 %

si delovnega prostora ne more privoščiti.



### SOCIALNA (NE)VARNOST

45,1 %

delavcev

mesečno  
zasluži do

1.000 €



43,9 %

njihovih gospodinjstev  
mesečno zasluži  
do 2.000 €.

43,0 %

delavcev nima lastništva doma.



77,4 %

delavcev je v partnerski zvezi.



### ODNOS Z DRŽAVO



77,6 % delavcev ni prejemnik javnega financiranja.

45,2 % jih je bilo med epidemijo brez državne pomoči.

1,5 % delavcev je zaposlenih v javnih ustanovah.



# KULTURNO-USTVARJALNI SEKTOR

NOVEMBER 2021



## Filmarji in AV

Zbiranje podatkov je potekalo v treh obdobjih, pomladi in jeseni leta 2020 ter pomladi 2021.

V študijo smo vključili vse delavce, ne glede na pravni status: študente, delavce prek avtorskih pogodb, samozaposlene v kulturi, samostojne podjetnike, zaposlene v podjetjih in v zasebnih zavodih, družtvih in zadrugah, zaposlene v javnih zavodih in neprijavljene delavce. V prvem merjenju je sodelovalo 1.521 ustvarjalcev, v drugem 1.578 in v tretjem 1.517 delujočih na enainvajsetih različnih podpodročjih kulturno-ustvarjalnega sektorja.

### VZOREC

278

♂ 54,8 % ♀ 44,4 %

39,2 let

### DELOVNI STATUS

65,9 %

je samozaposlenih v kulturi, samostojnih podjetnikov ali pogodbenih delavcev.

21,2 %

nima sodelavcev.

### (NE)URESNIČENI

60,0 %

delavcev razmišlja o odhodu iz sektorja.



50,3 %

jih poklicno poslanstvo preživi.

### ZNANJE IN IZKUŠNJE

73,3 %

delavcev ima višjo solo ali več.



68,7 %  
dela vsaj  
na dveh  
področjih  
sektorja.

Največkrat delajo še na področjih:

- glasbe
- uprizoritvenih umetnosti
- medijev

Povprečno število delovnih izkušenj je

13,0 let.

### CENA EPIDEMIJE

70,7 %

delavcem se je dohodek v epidemiji znižal.



92,0 %

njihovim gospodinjstvom se je dohodek znižal.



62,8 %

je zgubilo vsaj en posel.



39,0 %

delavcem državna pomoč ni zadostovala.



63,1 %

jih je od pričetka epidemije nižje delovno učinkovitih.



### PROSTOR DELA



88,5 %

mesto



74,7 %

Ljubljana



74,8 %

Zahodna SLO

32,6 %

delavcev dela od doma.



12,2 %

si delovnega prostora ne more privoščiti.



### SOCIALNA (NE)VARNOST

54,3 %

delavcev

mesečno zasluži do

1.000 €



49,5 %

njihovih gospodinjstev mesečno zasluži do 2.000 €.

44,4 %

delavcev nima lastništva doma.



67,8 %

delavcev je v partnerski zvezi.



### ODNOS Z DRŽAVO



65,8 % delavcev ni prejemnik javnega financiranja.

30,5 % jih je bilo med epidemijo brez državne pomoči.

5,6 % delavcev je zaposlenih v javnih ustanovah.

# KULTURNO-USTVARJALNI SEKTOR

NOVEMBER 2021

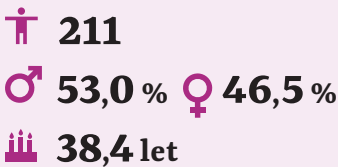


## Vizualni umetniki

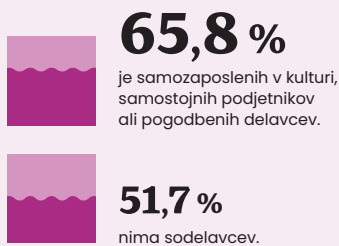
Zbiranje podatkov je potekalo v treh obdobjih, pomladi in jeseni leta 2020 ter pomladi 2021.

V študijo smo vključili vse delavce, ne glede na pravni status: študente, delavce prek avtorskih pogodb, samozaposlene v kulturi, samostojne podjetnike, zaposlene v podjetjih in v zasebnih zavodih, društvih in zadrugah, zaposlene v javnih zavodih in neprijavljene delavce. V prvem merjenju je sodelovalo 1.521 ustvarjalcev, v drugem 1.578 in v tretjem 1.517 delujočih na enainvajsetih različnih podpodročjih kulturno-ustvarjalnega sektorja.

### VZOREC



### DELOVNI STATUS



### (NE)URESNIČENI



### ZNANJE IN IZKUŠNJE

**87,3%**  
delavcev ima višjo šolo ali več.



**86,8%**  
dela vsaj na **dveh** področjih sektorja.

Največkrat delajo še na področjih:  
→ **grafičnega oblikovanja**  
→ **fotografije**  
→ **filma in AV**

Povprečno število delovnih izkušenj je

**12,6 let.**

### CENA EPIDEMIJE

**59,6%**  
delavcem se je dohodek v epidemiji znižal.



**88,1%**  
njihovim gospodinjstvom se je dohodek znižal.



**55,0%**  
je zgubilo vsaj en posel.



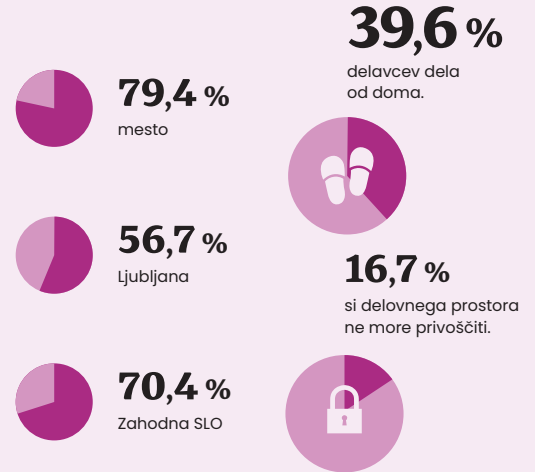
**35,9%**  
delavcem državna pomoč ni zadostovala.



**61,6%**  
jih je od pričetka epidemije nižje delovno učinkovitih.



### PROSTOR DELA



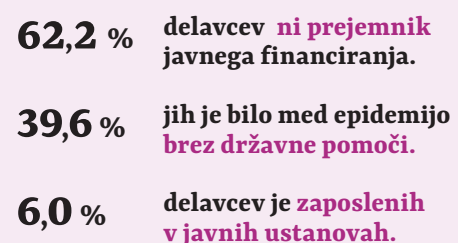
### SOCIALNA (NE)VARNOST



**50,0%**  
delavcev nima lastništva doma.

**68,5%**  
delavcev je v partnerski zvezi.

### ODNOS Z DRŽAVO



# KULTURNO-USTVARJALNI SEKTOR

NOVEMBER 2021



## Literarni ustvarjalci, založniki, bibliotekarji, prevajalci

Zbiranje podatkov je potekalo v treh obdobjih, pomladi in jeseni leta 2020 ter pomladi 2021.

V študijo smo vključili vse delavce, ne glede na pravni status: študente, delavce prek avtorskih pogodb, samozaposlene v kulturi, samostojne podjetnike, zaposlene v podjetjih in v zasebnih zavodih, družstvih in zadrugah, zaposlene v javnih zavodih in neprijavljene delavce. V prvem merjenju je sodelovalo 1.521 ustvarjalcev, v drugem 1.578 in v tretjem 1.517 delujočih na enainvajsetih različnih podpodročjih kulturno-ustvarjalnega sektorja.

### VZOREC

163

♂ 43,6 % ♀ 54,4 %

43,1 let

### DELOVNI STATUS

**61,0 %**  
je samozaposlenih v kulturi, samostojnih podjetnikov ali pogodbenih delavcev.

**37,4 %**  
nima sodelavcev.

### (NE)URESNIČENI

**22,6 %**  
delavcev razmišlja o odhodu iz sektorja.



**57,0 %**  
jih poklicno poslanstvo preživi.

### ZNANJE IN IZKUŠNJE

**81,9 %**

delavcev ima višjo solo ali več.



**65,6 %**

dela vsaj na **dveh** področjih sektorja.

Največkrat delajo še na področjih:

- uprizoritvenih umetnosti
- medijev
- oglaševanja

Povprečno število delovnih izkušenj je

**17,7 let.**

### CENA EPIDEMIJE

**53,1 %**

delavcem se je dohodek v epidemiji znižal.



**88,5 %**

njihovim gospodinjstvom se je dohodek znižal.



**45,7 %**

je zgubilo vsaj en posel.



**23,3 %**

delavcem državna pomoč ni zadostovala.



**54,7 %**

jih je od pričetka epidemije nižje delovno učinkovitih.



### PROSTOR DELA

**86,6 %**  
mesto

**61,6 %**  
Ljubljana

**73,4 %**  
Zahodna SLO

**49,5 %**

delavcev dela od doma.



**10,3 %**

si delovnega prostora ne more privoščiti.



### SOCIALNA (NE)VARNOST

**49,3 %**

delavcev

mesečno zasluži do **1.000 €**



**29,9 %**

njihovih gospodinjstev mesečno zasluži do **2.000 €.**

**31,3 %** delavcev nima lastništva doma.

**79,5 %** delavcev je v partnerski zvezi.

### ODNOS Z DRŽAVO



**62,7 %** delavcev **ni** prejemnik javnega financiranja.

**64,0 %** jih je bilo med epidemijo **brez državne pomoči.**

**15,6 %** delavcev je zaposlenih v javnih ustanovah.

# KULTURNO-USTVARJALNI SEKTOR

November 2021



## Od pripravnika do upokojenca

Zbiranje podatkov je potekalo v treh obdobjih, pomladi in jeseni leta 2020 ter pomladi 2021.

V študijo smo vključili vse delavce, ne glede na pravni status: študente, delavce prek avtorskih pogodb, samozaposlene v kulturi, samostojne podjetnike, zaposlene v podjetjih in v zasebnih zavodih, društvih in zadrugah, zaposlene v javnih zavodih in neprijavljene delavce. V prvem merjenju je sodelovalo 1.521 ustvarjalcev, v drugem 1.578 in v tretjem 1.517 delujočih na enainvajsetih različnih podpodročjih kulturno-ustvarjalnega sektorja.

**VZOREC**  
3454 DELAVCEV  
POVPREČNA STAROST:  
38,9 LET  
46,6 % ŽENSKE  
52,5 % MOŠKI

GENERACIJE	NEOSAMOSVOJENI	RECEVICI	ZAHODNJAKI	TRANZICIJCI	PIONIRJI
ROJENI	PO LETU 1991	1982–1990	1975–1981	1960–1974	PRED LETOM 1960
ZNAČILNOSTI GENERACIJE	NEOSAMOSVOJENI OTROCI OSAMOSVOJITVE. BREZ SOCIALNE VARNOSTI, A S ŠIROKO SPLETNO DRUŽBENO MREŽO.	IZ ŠOLE NA TRG DELA V ČASU FINANČNE KRIZE. PREKARSKE SLUŽBE IN PREKARSKE BIVANJSKE RAZMERE.	VZGOJENI V ČASU OČARANOSTI Z ZAHODOM IN KAPITALIZMOM. PRVA DIGITALNO PISMENA GENERACIJA.	VSTOP NA TRG DELA V ČASU OSAMOSVAJANJA. STRAN OD VZHODA Z MOČNIMI OSAMOSVOJITVENIMI IN EU FINANČNIMI SPODBUDAMI.	USTVARJALNI ZAČETKI IN GRAJENJE KARIERE ŠE V JUGOSLAVIJI.
DELOVNE IZKUŠNJE VIŠJA ŠOLA IN VEČ	4,5 LET 74,5 %	9,9 LET 81,1 %	14,9 LET 82,3 %	21,0 LET 82,5 %	30,0 LET 80,0 %
DOHODEK: - DO 500 EVROV - OD 500 DO 1000 EVROV	36,8 % 29,2 %	17,4 % 33,6 %	17,1 % 30,1 %	20,8 % 27,0 %	13,6 % 40,7 %
NISO LASTNIKI DOMA. DELAJO OD DOMA. DELOVNEGA PROSTORA SI NE MOREJO PRIVOŠČITI.	54,4 % 27,5 % 34,9 %	50,5 % 32,1 % 12,1 %	31,3 % 34,7 % 11,0 %	29,2 % 38,6 % 9,7 %	15,5 % 38,3 % 11,4 %
IMAJO PREKARNI DELOVNI STATUS. IMAJO VARNO ZAPOSILITEV. NIMAJO SODELAVCEV.	65,4 % 11,0 % 20,8 %	48,9 % 14,6 % 27,2 %	48,4 % 19,8 % 31,1 %	52,9 % 22,0 % 30,3 %	51,7 % 28,3 % 38,3 %
POKLICNO POSLANSTVO JIH PREŽIVI. DELO NA DVEH ALI VEČ PODROČJIH SEKTORJA. ŽELIJO ZAPUSTITI SEKTOR.	37,0 % 75,3 % 43,6 %	53,0 % 78,9 % 45,4 %	58,5 % 72,0 % 39,1 %	54,1 % 70,7 % 40,1 %	61,4 % 68,8 % 37,0 %
NISO PREJEMNIKI JAVNEGA FINANCIRANJA. BREZ DRŽAVNE POMOČI V EPIDEMIJI. ZAPOSLENI V JAVNIH USTANOVAH.	71,0 % 61,9 % 7,3 %	65,0 % 44,8 % 6,8 %	67,1 % 43,6 % 13,8 %	71,0 % 48,5 % 16,7 %	65,2 % 66,7 % 23,3 %
V EPIDEMIJI SO IZGUBILI POSEL. DRŽAVNA POMOČ NI BILA ZADOSTNA. MED EPIDEMIJO SE JIM JE DOHODEK ZNIŽAL. SO NIŽJE DELOVNO UČINKOVITI.	56,7 % 47,2 % 58,1 % 58,4 %	59,1 % 32,8 % 59,8 % 57,7 %	65,8 % 29,2 % 64,5 % 62,2 %	65,5 % 33,4 % 63,1 % 59,7 %	52,2 % 23,8 % 49,1 % 55,0 %